

EMERGENZA SARS-CoV-2 “CORONAVIRUS”

**PROTOCOLLO DI SICUREZZA E
PREVENZIONE DAL CONTAGIO, PER
LA RIAPERTURA DELLE ATTIVITÀ
SOCIALI**

PREMESSE

Il presente documento definisce le misure per il contrasto ed il contenimento della diffusione del Covid-19 “Coronavirus” negli ambienti sociali.

A seguito della pubblicazione del Decreto del Presidente del Consiglio dei Ministri 26 aprile 2020, Ulteriori disposizioni attuative del decreto-legge 23.02.2020, n°6, recante misure urgenti in materia di contenimento e gestione dell'emergenza epidemiologica da COVID-19, applicabili sull'intero territorio nazionale. (GU Serie Generale n. 108 del 27.04.2020), tutti i collaboratori e i soci sono tenuti ad uniformarsi con consapevole, costante e collaborativa puntualità alle disposizioni qui contenute.

Si invitano tutti i Presidenti delle singole Società Remiere, Gruppi Sportivi ed Associazioni aderenti a dare la massima diffusione ed informazione a tutti i loro soci del seguente protocollo, in modo che tutti i soci e i collaboratori sportivi che dovranno accedere agli spazi sociali ne siano informati. I presidenti restano liberi, nell'ipotesi in cui non condividano il presente protocollo, di non consentire ai propri soci la frequentazione del cantiere.

Le misure adottate saranno oggetto di continuo monitoraggio per eventuali, future implementazioni dovute a modifiche normative e nuove linee di indirizzo che dovessero essere emanate.

1° Regole Generali Obbligatorie

Tutti i Soci sono tenuti a rispettare le seguenti norme generali per il contenimento del contagio prodotto dal virus Covid-19, emanate dalle Autorità nazionali e regionali, in vigore alla data di pubblicazione di questo Regolamento. Successive modifiche che dovessero intervenire, sia a livello nazionale che regionale, saranno comunicate per tempo.

2° Regole generali di accesso, permanenza, uscita

I soci devono attenersi alle seguenti disposizioni per accedere e uscire dal cantiere:

- a) la sede sociale è chiusa. E' necessario presentarsi al cantiere già in tenuta sportiva; è tassativamente vietato l'accesso agli spogliatoi, alle docce, ai servizi e a tutti i locali chiusi della sede;
- b) sono ammessi solo i soci appartenenti a ciascuna delle società Remiere, Gruppi Sportivi e Associazioni aderenti, in regola con il pagamento delle quote sociali, i cui nominativi risultino dagli elenchi di cui all'articolo 6 secondo comma lettera a) dello Statuto;
- c) in questa situazione emergenziale **il cantiere opererà da lunedì a sabato con orario continuato dalle 8.00 alle 20.00 (ultimo rientro ore 19.30)** organizzati in modo da consentire lo svolgimento di pulizie e sanificazioni giornaliere;
- d) ogni socio dovrà essere obbligatoriamente munito di dispositivi personali di protezione (DPI): mascherina, guanti e disinfettante; la mascherina e i guanti dovranno essere sempre indossati durante la permanenza nel cantiere anche durante l'armamento dell'imbarcazione. Si dovrà mantenere sempre il rispetto della distanza interpersonale di 1 metro;
- e) nel corridoio esterno del cantiere verranno posti sul selciato segnalazioni di distanziamento tra i soci in attesa, che dovranno essere assolutamente rispettati;
- f) Il controllo degli accessi, delle identità dei soci e delle autodichiarazioni verrà effettuato da un collaboratore incaricato adeguatamente formato munito di DPI (mascherina e guanti) posizionato comunque in modo tale da assicurare il distanziamento;
- g) al momento dell'ingresso, consentito solo per via terra, ogni socio dovrà obbligatoriamente presentare l'autodichiarazione attestante il suo stato di salute. Le persone che entrano in cantiere saranno sottoposte a misurazione della temperatura con termo-scanner;
- h) all'ingresso del cantiere sarà posto un diffusore di disinfettante per le mani;
- i) i collaboratori sportivi addetti al varo delle imbarcazioni e al rilevamento della temperatura all'ingresso saranno dotati di dispositivi personali di protezione (DPI): mascherina, visiera e guanti e saranno sottoposti a misurazione della temperatura all'inizio e al termine del loro turno;
- j) per tutelare il distanziamento sociale, la presenza all'interno del cantiere, per sistemazione e varo, sarà massimo di n° 4 imbarcazioni/ 8 soci per volta. Quindi al varo di queste imbarcazioni potranno subentrare altrettanti soci. In banchina verranno delimitati gli spazi necessari per la movimentazione delle imbarcazioni.
- k) la permanenza all'interno del cantiere è limitata al tempo strettamente necessario all'armamento dell'imbarcazione e alle operazioni di pulizia al termine dell'allenamento;
- l) le attrezzature sportive condivise (remi, forcole ecc.) e le stesse imbarcazioni **devono essere pulite** dopo ogni utilizzo dai soci con i prodotti messi a disposizione

dall'associazione. È vietato nel corso dell'allenamento utilizzare in comune attrezzature o scambiarsi bottiglie o borracce;

m) la verifica della presa visione e comprensione del presente documento, da parte di chiunque acceda agli spazi sociali, avverrà mediante firma.

3° GESTIONE DEGLI SPAZI COMUNI

Sono definite le seguenti procedure di ingresso, permanenza ed uscita:

- Corridoi: la frequentazione deve avvenire alternando i flussi quando i corridoi hanno larghezza inferiore a 2 m.
- La sala di riscaldamento rimane chiusa (vale a dire non utilizzabile) sino a nuove e diverse indicazioni normative.
- Spogliatoi: rimangono chiusi e non utilizzabili. Gli effetti personali andranno riposti in borse sportive di proprietà dell'utente, custodite in prossimità dell'atleta all'interno dell'imbarcazione.
- Servizi igienici: sarà reso disponibile ai soci l'utilizzo di un servizio igienico e, precisamente quello presente nello spogliatoio femminile. Viene fatto obbligo a chi ne fa uso di disinfettare le parti con cui è venuto a contatto, fra cui wc, rubinetto, maniglia interna ed esterna, con i prodotti messi a disposizione dall'associazione.
- Docce: rimangono chiuse e non utilizzabili sino a nuove e diverse indicazioni normative.
- Distributori automatici: chiusi

4° PRECAUZIONI IGIENICHE PERSONALI

L'adozione di norme di igiene personale e la loro corretta esecuzione è decisiva per la riduzione della diffusione del virus. In tutti i locali sarà esposto un dépliant contenente le indicazioni da seguire per una corretta pulizia ed igienizzazione delle mani, nella consapevolezza che un corretto e frequente lavaggio delle mani con acqua e sapone è sufficiente per evitare il lavaggio con gel disinfettanti.

Laddove non sia possibile lavarsi le mani con acqua e sapone, saranno comunque collocati e mantenuti costantemente riforniti e puliti distributori di gel.

E' raccomandato privilegiare il lavaggio delle mani.

È obbligatorio che le persone presenti adottino tutte le precauzioni igieniche, in particolare per le mani.

5° GESTIONE SOGGETTI SINTOMATICI PRESSO LA SEDE

Indicazioni operative per la gestione di soggetti che presentino sintomi nel corso della loro presenza presso il cantiere:

- a) Il soggetto che accusi febbre dovrà subito evitare contatti ravvicinati con altri e segnalare al presente collaboratore la situazione.
- b) Se i sintomi lo consentono il soggetto viene invitato a portarsi presso il proprio domicilio e contattare il medico curante.
- c) Se i sintomi non consentono l'allontanamento in autonomia sarà contattato NUMERO UNICO EMERGENZA 112.

A valle dell'allontanamento del soggetto, in caso di riscontro di positività al CODIV-19, si procederà alla chiusura dell'impianto per procedere con la sanificazione prima della riapertura.

6° PULIZIA DI SPAZI E ATTREZZATURE

La pulizia e la sanificazione dei locali sono le azioni fondamentali che, insieme al distanziamento interpersonale, possono evitare la diffusione del virus.

Con riferimento alla PULIZIA, con utilizzo di prodotti con funzione disinfettante provvisti di autorizzazione/registrazione rilasciata dal Ministero della Salute, si dispone quanto segue:

1. La pulizia dei locali sarà effettuata con frequenza giornaliera da un Addetto alla pulizia incaricato dal responsabile di cantiere.
2. Le attrezzature sportive condivise (remi, forcole, ecc.) e le stesse imbarcazioni devono essere pulite dopo ogni utilizzo dai soci con i prodotti messi a disposizione dall'Associazione. È vietato nel corso dell'allenamento utilizzare in comune delle

attrezzature o scambiarsi bottiglie o borracce.

3. Con riguardo ai locali comuni, porte, servizi igienici, l'Associazione dedicherà particolare attenzione alla loro pulizia e alle relative installazioni (porte, mancorrenti, finestre, maniglie, sedie) dove maggiore è la frequenza ovvero la possibilità di contatto. Tutti i frequentatori saranno sensibilizzati sull'importanza di attenersi alle norme di comportamento igienico-sanitario per concorrere a mantenere la massima pulizia e salubrità di tali ambienti.

Per quanto concerne la SANIFICAZIONE, l'Associazione procederà nel rispetto di quanto previsto dalla circolare del Ministero della Salute n. 5443 del 27 febbraio 2020, espressamente richiamata nel Protocollo condiviso del 14 marzo 2020, qualora un caso conclamato di COVID19 abbia soggiornato nei locali dell'impianto sportivo.

7° UTILIZZO IMBARCAZIONI

Come previsto da interpretazione n. 14 da parte della Regione a propria ordinanza del 4 maggio 2020, l'uso delle imbarcazioni è consentito per uscite individuali e/o in coppia, sempre nel rispetto della distanza di sicurezza interpersonale di almeno due metri e uso protezioni qualora non sia svolta attività motoria intensa (es. spostamento preparatorio, rientro):

- nel caso di natanti a singolo vogatore/utilizzatore il distanziamento interpersonale è garantito dalla stessa imbarcazione sulla quale il praticante esce;
- nel caso di natanti a coppia si potrà utilizzare imbarcazioni che consentano il distanziamento, quali ad esempio la mascareta, il sandolo a 2 vogatori, il pupparino e gondola.
- Non saranno consentiti, in assenza di nuova normativa, corsi di voga collettivi.

Al termine dell'allenamento devono essere puliti i remi e le forcole e l'interno dell'imbarcazione (posto di voga) come più sopra descritto.

8° CARTELLONISTICA

Viene prevista l'apposizione di cartellonistica relativa alla diffusione del documento nonché alle prescrizioni e alle istruzioni di igiene suggerite dal Ministero della Salute, nei seguenti punti:

in corrispondenza dell'ingresso degli spazi sociali

- Riassunto disposizioni
- Ingresso riservato soci
- Istruzioni sulla corretta igiene delle mani

all'ingresso degli spogliatoi e di ogni altro spazio interdetto

- ingresso interdetto

nella bacheca generale

- documento per esteso

RIASSUNTO DELLE DISPOSIZIONI

- ★ Se hai febbre o sintomi influenzali → resta o recati immediatamente a casa;

- ★ Anche mentre sei negli ambienti sociali:
 - mantieni sempre le distanze di sicurezza;
 - indossa sempre la mascherina e i guanti;
 - cestina subito i fazzoletti di carta usati;
 - non toccarti bocca, naso, occhi con le mani.

- ★ Purtroppo non è possibile accedere a: spogliatoi, docce, servizi, uffici e segreteria.

- ★ Rimani negli spazi sociali lo stretto necessario.

- ★ Usa remi e forcole personali, se li possiedi.

- ★ **E' possibile uscire solo da soli o in coppia** (in questo caso sono disponibili solo barche che consentono la distanza di almeno 2mt tra i vogatori).

- ★ Usa la mascherina e guanti all'interno del cantiere

- ★ Per la sicurezza di chi verrà dopo di te, al rientro pulisci sempre lo spazio barca dove hai vogato, il giron (impugnatura) del remo e la forcola.

**INGRESSO
RISERVATO
AI SOLI SOCI
MEMBERS - ONLY**

LIMITARE GLI ACCESSI ALLO STRETTO
NECESSARIO

MANTENERE LE DISTANZE E INDOSSARE LA
MASCHERINA

PRENDERE VISIONE E FIRMARE IL PROTOCOLLO
DI SICUREZZA

Come lavarsi le mani con acqua e sapone?

LAVA LE MANI CON ACQUA E SAPONE, SOLTANTO SE VISIBILMENTE SPORCHE! ALTRIMENTI, SCEGLI LA SOLUZIONE ALCOLICA!

 Durata dell'intera procedura: **40-60 secondi**



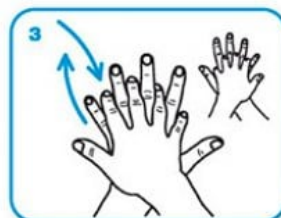
Bagna le mani con l'acqua



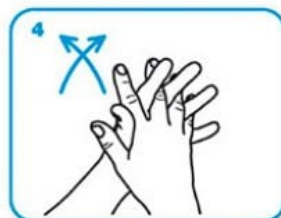
applica una quantità di sapone sufficiente per coprire tutta la superficie delle mani



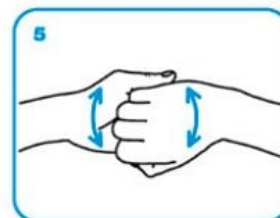
friziona le mani palmo contro palmo



il palmo destro sopra il dorso sinistro intrecciando le dita tra loro e viceversa



palmo contro palmo intrecciando le dita tra loro



dorso delle dita contro il palmo opposto tenendo le dita strette tra loro



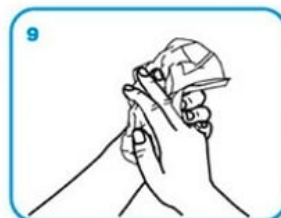
frizione rotazionale del pollice sinistro stretto nel palmo destro e viceversa



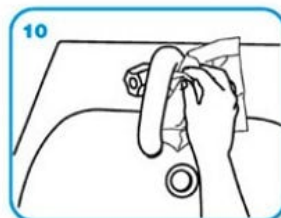
frizione rotazionale, in avanti ed indietro con le dita della mano destra strette tra loro nel palmo sinistro e viceversa



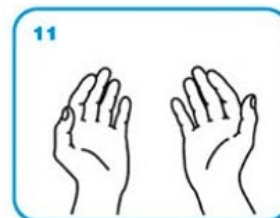
Risciacqua le mani con l'acqua



asciuga accuratamente con una salvietta monouso



usa la salvietta per chiudere il rubinetto



...una volta asciutte, le tue mani sono sicure.

Come frizionare le mani con la soluzione alcolica?

**USA LA SOLUZIONE ALCOLICA PER L'IGIENE DELLE MANI!
LAVALE CON ACQUA E SAPONE SOLTANTO SE VISIBILMENTE SPORCHE!**

 Durata dell'intera procedura: **20-30 secondi**



1a

Versare nel palmo della mano una quantità di soluzione sufficiente per coprire tutta la superficie delle mani.



1b



2

frizionare le mani palmo contro palmo



3

il palmo destro sopra il dorso sinistro intrecciando le dita tra loro e viceversa



4

palmo contro palmo intrecciando le dita tra loro



5

dorso delle dita contro il palmo opposto tenendo le dita strette tra loro



6

frizione rotazionale del pollice sinistro stretto nel palmo destro e viceversa



7

frizione rotazionale, in avanti ed indietro con le dita della mano destra strette tra loro nel palmo sinistro e viceversa



8

...una volta asciutte, le tue mani sono sicure.

MODELLO AUTODICHIARAZIONE

Il sottoscritto _____ nato a _____ il

DICHIARA

- di non essere sottoposto alla quarantena ovvero di non essere risultato positivo al COVID-19
- di non avere avuto contatti diretti con soggetti risultati positivi al COVID-19
- di non aver ricevuto comunicazione da parte delle Autorità Sanitarie in merito ad un suo contatto diretto con una persona contagiata dal Coronavirus;
- di essere a conoscenza dell'obbligo di rimanere al proprio domicilio in presenza di febbre (oltre 37.5°C) o altri sintomi influenzali e di chiamare il proprio medico;
- di essere consapevole di non poter fare ingresso o di poter permanere presso l'impianto sportivo e di doverlo dichiarare tempestivamente laddove, anche successivamente all'ingresso, si manifestino le condizioni di pericolo (sintomi di influenza, febbre);
- di impegnarsi a rispettare tutte le disposizioni, a mantenere la distanza di sicurezza, a osservare le regole di igiene delle mani e tenere comportamenti corretti sul piano dell'igiene).

Venezia,/..../2020